

Poplatek je nedílná součást ceny léku

Martin Mátl

Česká lékárnická komora



Jaký je vztah poplatku k ceně léku?

- **změny na přelomu let 2007 a 2008**
 - Zvýšení sazby DPH z 5% na 9%
 - Prohloubení degrese společné obchodní příirážky
 - Zavedení tzv. ODPOČTU
 - Zavedení regulačního poplatku
- **co se nezměnilo**
 - Úhrady léků ze zdravotního pojištění



Zvýšení sazby DPH nevedlo k větším doplatkům!

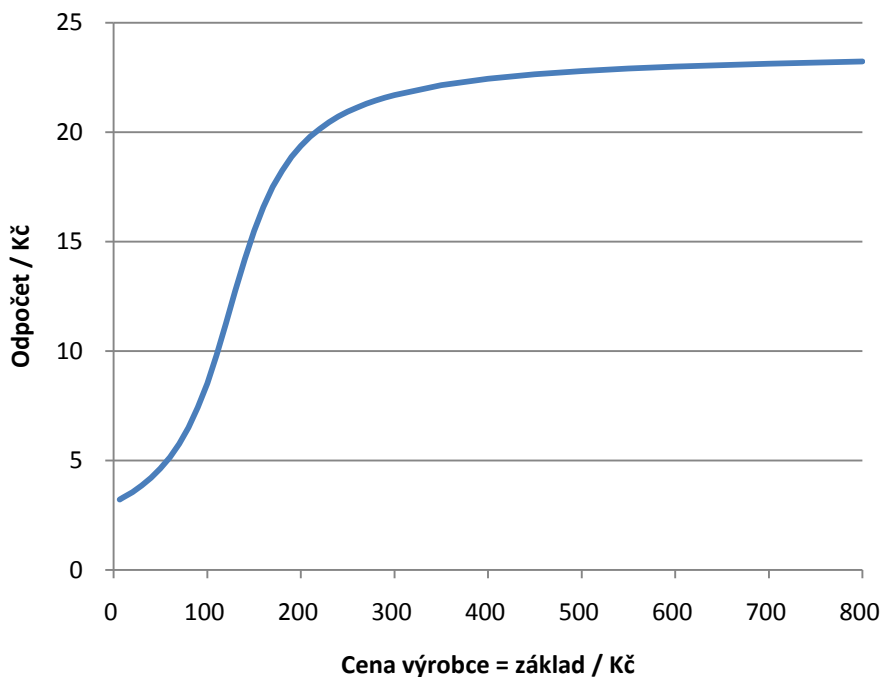
- Zvýšení sazby DPH z 5% na 9% by samo o sobě vedlo nárůstu cen o 3,81%
 - Při NEZMĚNĚNÉ VÝŠI ÚHRADY by řada bezdoplátkových léčiv byla náhle s doplatkem, stávající doplátky by se zvýšily
- ALE NESTALO SE TAK – PROČ?**
- Prohloubila se degrese obchodní přírážky
 - Došlo k úpravě ceny – provádí se ODPOČET



ODPOČET

- Provádí se při výdeji léku na recept s úhradou ze zdravotního pojištění

- Jeho výše se odvíjí od ceny výrobce (= základ)



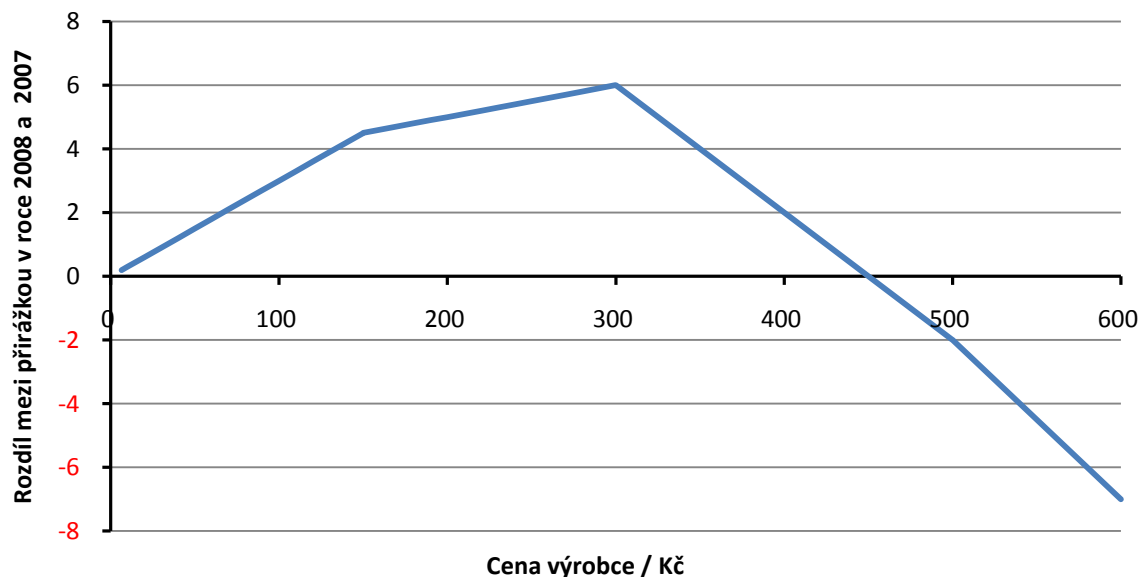
- Jeho výše je dána vztahem

$$RP(30) * \{0,25 * [\arctg (\text{základ}/50 - 2,5) + 1,6]\}$$



Prohloubení degrese

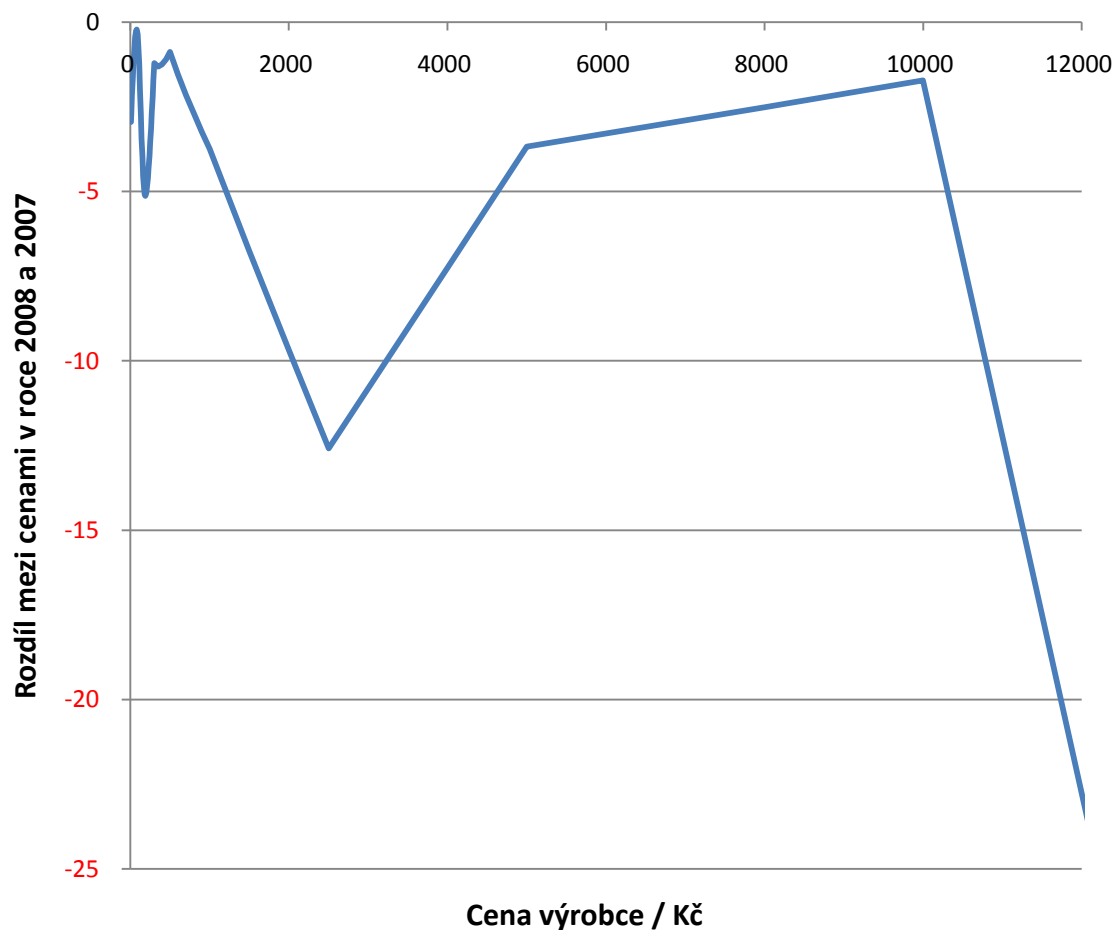
- Došlo k prohloubení degrese regulované společné (lékárna + distribuce) obchodní příirážky
 - V prvních dvou pásmech došlo k navýšení
 - V ostatních pásmech ke snížení



Z porovnání příirážky platné v roce 2008 a 2007 je patrné, že navýšení v prvních dvou pásmech se projeví maximem nárůstu příirážky o 6 Kč u léků s cenou výrobce 300 Kč, od ceny výrobce 450 Kč již dochází k poklesu příirážky



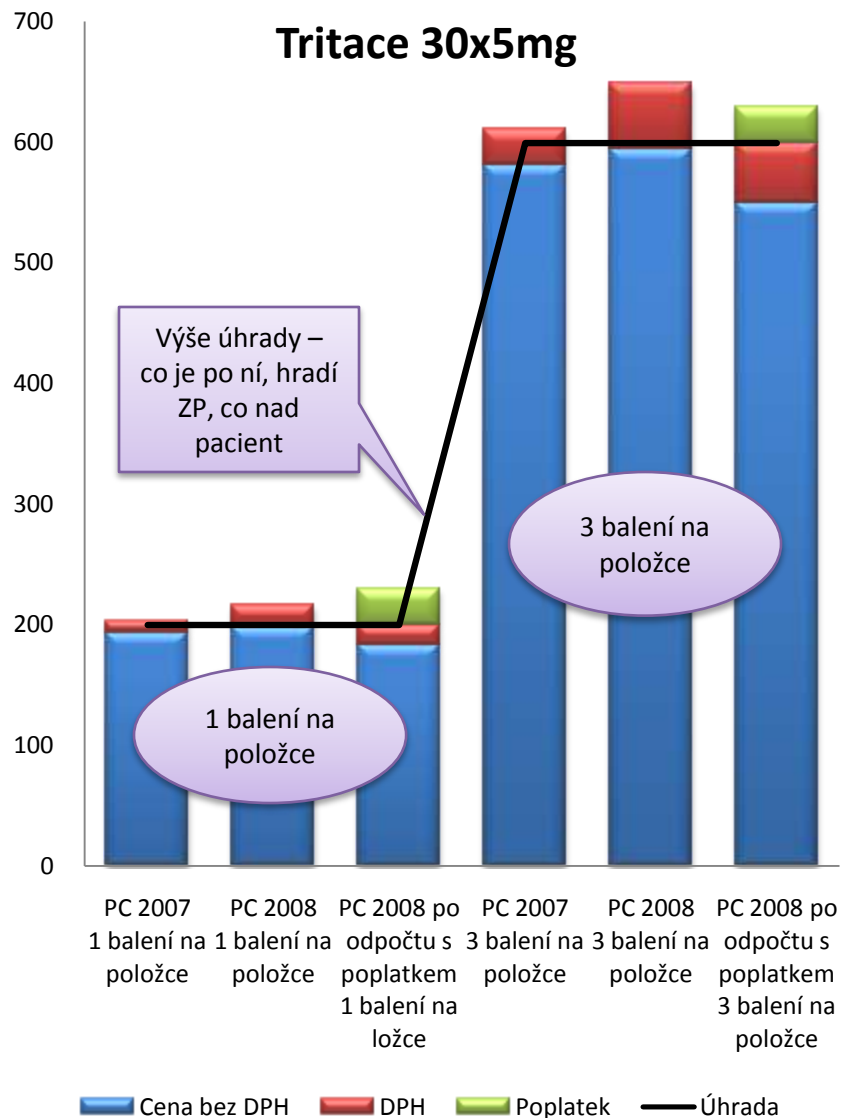
Dopad změn v DPH a příirážce a dopad zavedení odpočtu



Odečtou – li se od cen léčivých přípravků vydávaných na recept s úhradou ze zdravotního pojištění v roce 2008 tytéž ceny z roku 2007, tak výsledkem jsou VŽDY záporné hodnoty. To znamená, že ačkoli došlo ke zvýšení sazby DPH, tak vlivem ODPOČTU a změny degrese nedošlo k nárůstu cen léků (v některých případech dokonce došlo k poklesu) . V nižších cenových hladinách převažuje vliv odpočtu nad zvýšením příirážky a DPH. Ve vyšších potom převažuje pokles příirážky nad nárůstem DPH, v tomto pásmu již samotný odpočet nestačí pokrýt nárůst DPH.

Tento graf odpovídá situaci na začátku roku. Po téměř roce již zcela jistě u řady přípravků došlo ke změně ceny.

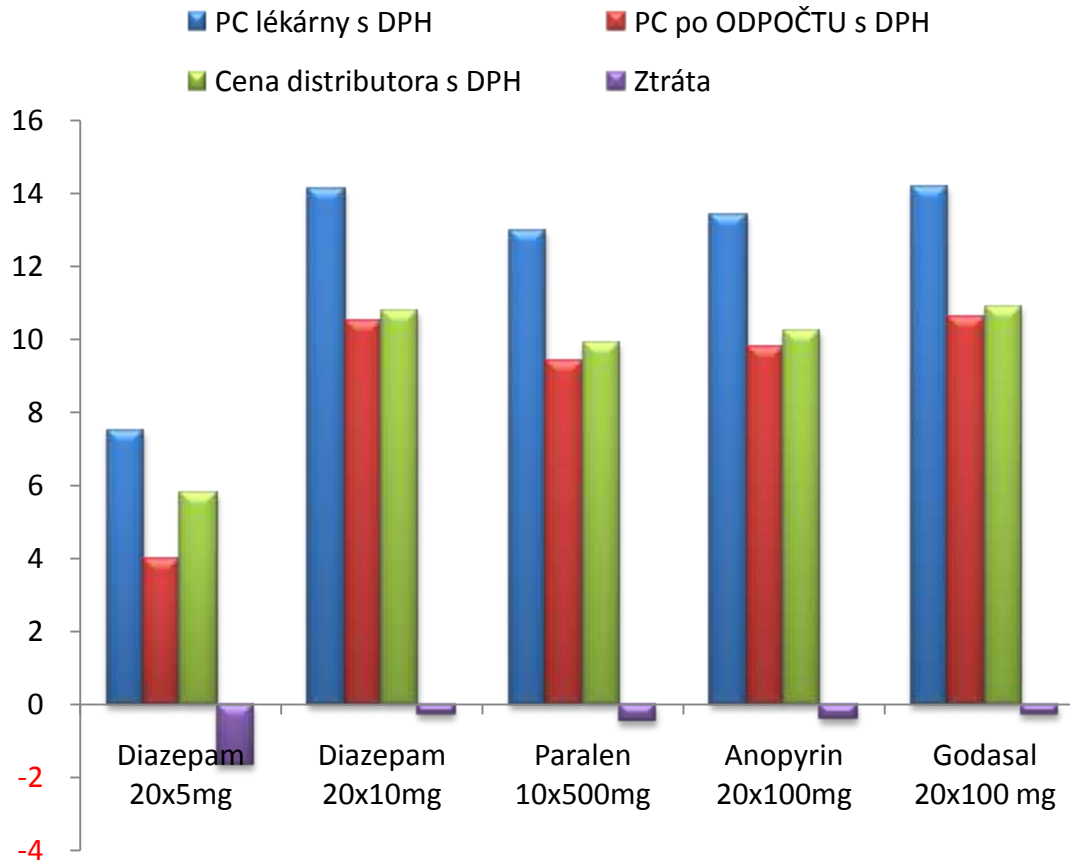




Tritace je běžně předepisovaný přípravek na léčbu vysokého tlaku. V roce 2007 vycházel u tohoto léku malý doplatek. Od roku 2008 došlo ke zvýšení sazby DPH. Přestože se úhrada vůbec nezměnila, doplatek na Tritace se nezvýšil, naopak Tritace je v současnosti bez doplatku. To je možné díky tzv. odpočtu, což je vlastně sleva, která se provádí při výdeji léčivého přípravku na recept s úhradou ze zdravotního pojištění. Tato sleva vlastně znamená, že zvýšení sazby DPH bylo provedeno na úkor lékáren. Regulační poplatek pak vlastně představuje kompenzaci této slevy. Dá se říci, že prostřednictvím poplatku stát zvýšil svůj příjem z DPH vybírané u léků. Protože se vybírá pouze jeden poplatek za položku, i když se odpočet provádí u každého balení, dochází při výdeji většího počtu balení často k tomu, že pacient zaplatí i s poplatkem díky odpočtu méně, než by zaplatil bez poplatku a bez odpočtu. V některých případech (např. uváděné Tritace) pacient zaplatí 30 Kč regulační poplatek, ale na rozdíl od předešlého roku již neplatí žádný doplatek, což znamená, že platí v porovnání s předchozím rokem méně než 30 Kč navíc. Pokud tedy dojde ke zrušení poplatku nebo rozšíření výjimek z placení poplatků, projeví se v lékárnách efekt zvýšení sazby DPH. Vzhledem ke složitosti a provázanosti celého systému se nedá předpokládat, že je možné tento systém vrátit do stavu před 1. 1. 2008. Kromě toho je třeba uvést, že z regulačního poplatku za položku na receptu se také odvádí DPH, na rozdíl od zbývajících poplatků v nemocnici či u lékaře.



Paradoxy



V případě léčivých přípravků, jejichž prodejní cena s DPH nepřesahuje 15,50 Kč dochází při provedení odpočtu k tomu, že jejich koncová cena je nižší než cena nákupní. V současnosti to činí problém pouze u výdejů osvobozených od placení poplatků, protože v případě povinnosti zaplatit poplatek je pro pacienta výhodnější zaplatit plnou cenu a ušetřit 30 Kč. Pokud by ale došlo k masivnímu rozšíření výjimek, přestane být pravděpodobně tato situace výjimečná a problém se stane závažným.



Trojediná funkce poplatku

- Poplatek umožňuje provozovatelům lékáren akceptovat zvýšení sazby DPH na jejich úkor
- Poplatek je maskované zvýšení DPH přenesené na pacienty
- Poplatek plní regulační funkci (není předmětem tohoto sdělení)



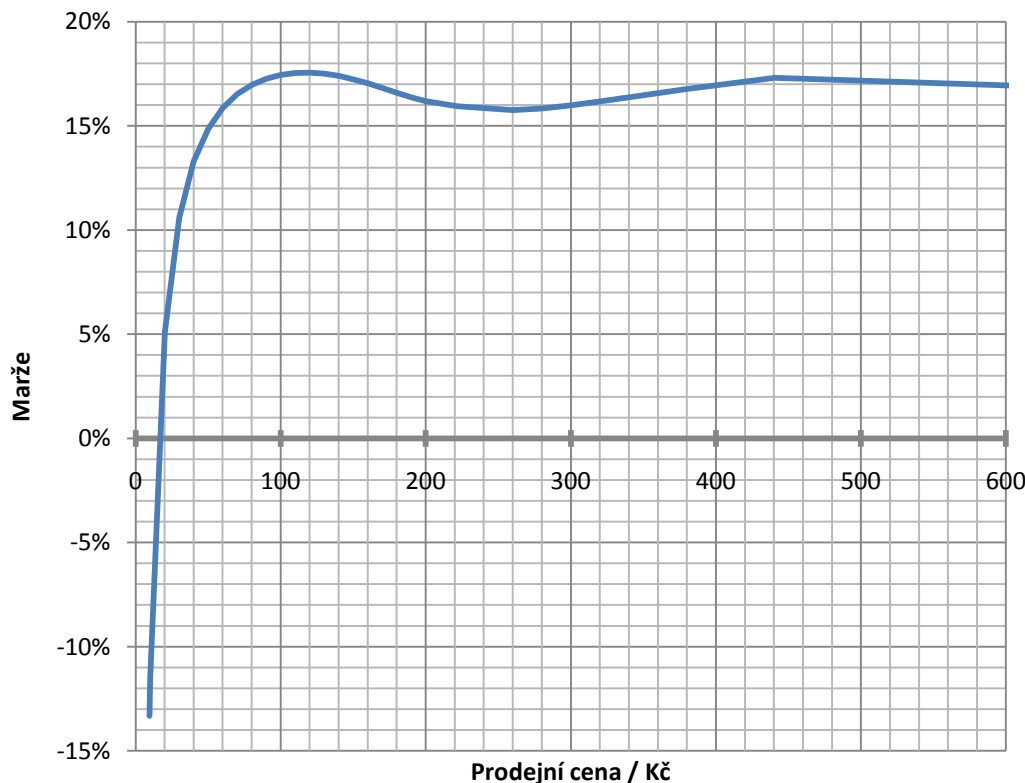
Zruší – li se poplatky

- Léky do 15,50 Kč se stanou při výdeji na recept vysloveně ztrátové
 - Absurdní stav
 - Léky se přestanou vydávat - omezení péče
 - Žaloby na stát



Zruší – li se poplatky a zůstane ODPOČET

Marže 2008 s odpočtem (%)



Zruší-li se poplatky a zůstane odpočet, nepřesáhne marže při výdeji na recept 17,5%. U léčiv s cenou okolo 30 Kč, např.:

Anopyrin 50x100mg,
Hypotilin
Anavenol,
Framykoin ung,
Cinarizin 25mg
Prednison 5mg

se bude marže pohybovat okolo 10%, což je marže obvyklejší spíše ve velkoobchodě než v podmínkách „maloobchodu“.

To se negativně projeví ve všech lékárnách, ale nejvíce ohroženy budou malé lékárny na okrajích měst a venkovských oblastech.



Řešení

- Se zrušením poplatku (nebo s rozšířením výjimek) zároveň zrušit ODPOČET
- **Neměnit poplatek za položku na receptu ani nezavádět další výjimky. Hledat systémovější řešení:**
- Přijmout zodpovědné rozhodnutí:
 - Zrušit poplatek za položku
 - Zrušit odpočet
 - Zavést pevnou výši doplatku, jež splní regulační funkci

